



12月号(第26号)

URL: http://www.e-s-w.com/kaiga

e-mail: hamabi@e-s-w.com

発行/横浜美術学院

〒221-0834 横浜市神奈川区台町16-11

045-316-0677

### 授業の最近作より



絵画コース木曜クラス・Nさん作品  
油彩 M12号

ご自身が旅した時に撮影された、風景写真をもとに描かれた作品です。Nさんはいつも写真をもとに、まずキャンパスにスケッチをおこし(そのスケッチが上手いのです!)、その上に惜しげもなく、油絵具をこったりとのせていきます。ややもすると、写真を見ながらの制作は写真のように絵肌がのっぺりしてしまいがちですが、Nさんの絵は、ラフな絵肌がとても魅力的で、油絵具の持ち味をしっかりと楽しめる作品に仕上がっています。

## 憧れの「サツサツ描ける」を求めて！ 10分スケッチのススめ

「絵を描く力を付ける為に最も良い方法とは？」

「それはたくさん描くことです。」

当たり前すぎて答えになっていないじゃないかと  
言う声が聞こえてきます。しかし、週に一日だけ  
三時間「え塾」に通うことでメキメキと上達でき  
ればそれにこしたことはないのですが、なかなか  
難しいようです。そうは言っても、お仕事をされ  
ている方や、主婦の方は家で描こうとしても、準  
備に10分、片付けに10分もかかってしまうの  
であれば面倒だと思えますし、また、家では描く  
場所もないというのが現実でしょう。

そこで今回は、時間と場所のない方の為の10分  
スケッチのススめです。10分しか描かないので  
は余り上手くならないのでは?と疑問を持たれる  
方もいらっしゃると思いますが、え塾の授業の時  
は、三時間じっくりと描いて、家では短時間で描  
くという事は効果的です。短時間だからこそ勉  
強になることがあり、時間がないことを逆手に  
取ったやり方といえるのです。文章表現を練習す  
るのに、長文を少ない字数にまとめる練習をし  
たりすることに近いかも知れません。何時間もか  
かるような絵を急いで手を動かして描くのではなく、

10分で描ける絵を描く、これは短時間で描くこ  
とでポイントを抽出する力を付けることになりま  
す。

まずは携帯用の描画材入れを用意して(旅行用の  
ポーチなどが便利です)何種類かの好きな描画材  
を入れましょう。ペンや鉛筆、水溶性の色鉛筆数  
色に携帯用水筆など。

次に小さなスケッチブックを用意して下さい。(基  
本的には手のひらサイズ)

この二つをセットにしてダイニングテーブルの隅  
か、よく座るソファの脇に置いておきます。これ  
で、絵の準備と片付けの時間は大幅に短くなりました。



まずは描画材を揃えます。形から入る事も大切です(笑)。  
水彩・パステル・色鉛筆など、大きなセットで買う必要はあ  
りません。気に入った色数で始めてみましょう。



犬のスケッチ 鉛筆使用  
お気に入りのスケッチブックを探し、まずは一冊描く事を目標に  
しましょう。ページが埋まる頃には絵も変わってきているはず...

描画材や表現のスタイルは自由ですが、最初は形  
や空間をバランスよく掴むトレーニングとして始

モチーフはそこから見えるものや、今日スーパー  
で買ったトマトやブロッコリーなどの野菜や  
果物。花などあればラッキーです。欲張らずに一  
つで良いです。犬や猫などのペット、ご家族でも  
良いですね。セットの中に鏡を入れておけば自画  
像も描けるし、どうしても描くものが見つからな  
ければご自分の手を描いたらいかでしょうか。  
対象を見ないで頭の中の記憶で描くのも面白そう  
です。

夕食の後片付けが済んだら必ず10分は時間をと  
り、描くというように、生活の中に組み込んでし  
まいます。20分時間がとれば10分間の  
絵を二枚描きます。(一日二枚描いたら一ヶ月で  
六〇枚、一年でなんと七三〇枚です。)

### 絵の話

その式 第九回



バーネット・ニューマン「アンナの光」 1968年 油彩 キャンパス 276×611cm

絵画作品の中で起きるすべての出来事を空間  
と呼ぶとすれば、まっさらのキャンパスに点  
を一つ打ったり、線を一本引いただけで空間  
が生まれることとなります。ましてやそこ  
ちよつと複雑な調子の絵の具でも置けば、そ  
こからは、見る人の様々な想像に広がるイ  
リュージョンが生まれるでしょう。そしてそ  
れらは、その画面の中に中心と周辺の関係  
を生み出します。第二次大戦後のアメリカで  
生まれた、カラー・フィールド・ペインティ  
ングと総称される作品を作っていた画家たち  
は、画面の中に疑似的な空間を作ること拒  
否し、画面は色彩を置く単なる平面に過ぎな  
いことを明らかにすることで、画面の中に疑  
似的な空間を持たない純粋な平面を作ること  
を試みました。ニューマンのこの作品は、そ  
うした傾向を最も色濃く持った作品で、言わ  
ば「何も無い空間」を、人が描くことによつ  
て作り出したというべきものでしょう。平坦  
に置かれた色彩以外のすべてを削ぎ落とした  
この作品は、特別なものは何もないという特  
別さで存在しています。

めるのがおすすめです。10分間の絵にも  
慣れてきて、余裕ができてきたら色を使つ  
たり、様々な描画材を試してみよう。  
好きな絵描きのスケッチのスタイルを真似  
て描くことも勉強になります。たまには庭  
に出て今日咲いた花を描いてもきつと楽し  
めます。

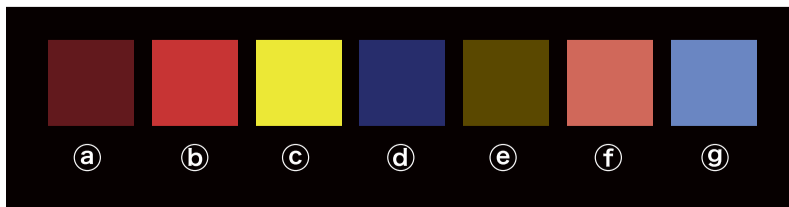
「どこへでも小さなスケッチブックを持  
参して、旅先などでサラサラと描く」とい  
うのは絵を勉強する方にとって、憧れなの  
ではないでしょうか。しかし、なかなか実  
際にやる事ができるかというと、うまく  
描けそうもないし、人の目も気になるし、  
ということも難しいでしょう。何より、手  
を動かして線を引くことを日常的にやつて  
いなければ急に描くことなどできません。  
ご自分の身の回りの物を描く10分スケッ  
チから始めてみてはいかがでしょうか。

美術の歴史や技法についての知識をクイズ形式でお届けします!

### そうだったのか! 色彩編2 美検

### ハマビジュツケンテイ

先月、色には「明度(明るさ)」「彩度(鮮やかさ)」「色相(色の系統)」  
といった3つの属性がある事をお話ししました。では、下に色を  
並べてみました。「色相」が同じものは、どれとどれでしょうか。  
また「明度」が同じものはどれとどれでしょうか?



観たい!

# 今観られる展覧会

## ルドンとその周辺ー夢見る世紀末

於：三菱一号館美術館

2012年1月17日(火)～3月4日(日)



《グラン・ブーケ》1901年 画布・パステル  
グラン・パレ(パリ)での展示風景より

印象派が世をにぎわしていた19世紀後半、もうひとつの新たな芸術の潮流が生まれます。「象徴主義」と呼ばれるその動向は、印象派が外界の移ろいやすい一瞬を捉えようとしているのに対し、人間の内面に目を向け、精神の状態や夢の世界など、もっと永続的なものに絵の主題を求めました。今回のこの展覧会では、象徴主義の作家の一人であるオディロン・ルドン(1840～1916)の、世界でも有数といわれる岐阜美術館のルドン・コレクションを中心に、ルドンに影響を与えたモローやファンタン・ラトゥール、ゴーギャンなどの同時代人、あるいはルドンからの影響を受けたトニを始めとするナビ派の作品など、19世紀のもうひとつの潮流とその周辺を眺める事が出来ます。

さて、今回のこの展覧会、実は10月～11月に既に岐阜で行われたものの巡回ですが、東京で行われる三菱一号館美術館の展示には、新たにひとつの大きな目玉作品が加わります。それは三菱一号館美術館が新規収蔵したルドンの室内装飾画「グラン・ブーケ(大きな花束・図右)」で、日本では今回のこの展示が初公開、お披露目となります。

2.5メートルというパステル画としては破格の大きさを持つこのパステル画、もとはルドンのパトロンの一人であったロベール・ド・ドムシー男爵の城の、大食堂を飾る連作画として描かれたものでした。後の1988年には16点あったうち、15点がオルセー美術館に収蔵されましたが、この「グランブーケ」だけはドムシー城の食堂を飾り続けていたということです。制作以来、110年間ブルゴーニュの城の中に秘蔵され、専門家ですら目にする事の無かった、まさに「知られざる傑作」という事になります。

日本に先駆け、今年3月から6月にパリのグラン・パレで行われた、およそ半世紀ぶりという規模の巡回展では、「グラン・ブーケ」はこの時が世界初公開!、古城を飾った全16点の連作が、城内とほぼ同じ状態で展示されたという事です。しかしながら、今回の日本での作品の展示は残念ながら「グラン・ブーケ」1点のみ。「グラン・ブーケ」がこの連作の要であると言われても、やはり一度は全作を見てみたかったものです。15点の作品が日本に集って、16点全てが揃う事はあるのでしょうか...

### お知らせ

#### 12月の授業カレンダー

部分が授業実施日です。

S	M	T	W	T	F	S
				1	2	3
4	5	6	7	8	9	10
11	12	13	14	15	16	17
8	19	20	21	22	23	24
25	26	27	28	29	30	31

#### 悪天候による授業変更のお知らせについて

台風・大雪など悪天候により、授業を休講する場合は、ウェブページ「授業の様子」<http://hamabi.blogspot.com/>よりお知らせさせていただきます。天候が怪しい場合、お手数ですが各自ご確認頂くようお願い申し上げます。お電話でのお問い合わせいただいても結構です。

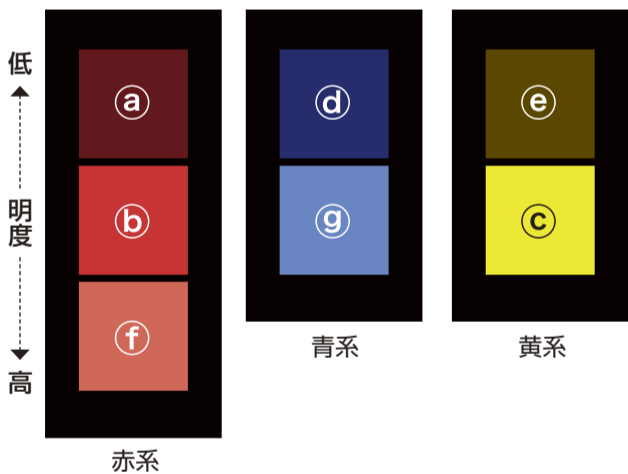
## ハマビジュツケンテイ

色彩編 2

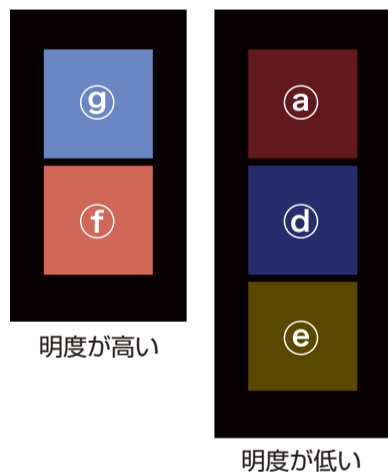
### 美検

【解答】

色相が同じものどうしのグループ



明度が同じものどうしのグループ



いかがでしょうか?正しくグループ分けできましたか?例えば、草木を緑で表現するとすれば、若葉のような明るい緑もあれば針葉樹のような暗い緑もありますね。何色を置こうかと考えた時に、色相だけでなくそこに明るい色を置きたいのか暗い色を置きたいのかもイメージしてみてください。色の明度が分るようになってくると画面がコントロールしやすくなりますよ。



図1



図2

図1: ピエール・ボナール 1867年-1947年  
「田舎の食堂」油彩  
赤やオレンジなど非常に彩度の高い色が使われているが、図2の白黒写真で見ると、野外の明るさと室内の暗さがはっきりと明度によってグループ分けされ、見事にコントロールされているのがわかる。

### 編集室より

「10分スケッチのススメ」、いかがでしたか?最近、私も始めてみました。描くのは、夕食後のちょっとした隙間時間。今は飼っている犬や家族などを描いています。この感覚、小学生の子供が、夕食前に家の前でバッティングの素振りをするのにちよつと感覚が似ているかな?と思います。難しい事を考えないで、とにかく1枚でも沢山描く、1本でも多く線を引いてみる。「習うより慣れろ」ということです。加えて、スケッチブックの傍らにお気に入りの作家の素描が載っている画集が一冊あればベストです。手を動かし、それに飽きたら画集を眺める。バッティングならTVで上手いプレーを見て憧れるような感じで。いつの日か、ボナールの風景と、山口薫の愛犬「クマ」の作品のようなスケッチが描けるようになりたいと、夢だけが膨らみます。